

POSGRADO DE ESPECIALIZACIÓN EN REHABILITACIÓN ORAL Y PROTESIS



AVALIADO POR :





COORDINADOR DO CURSO:

PROF. DR. FÁBIO TUNES – COORDENADOR

- Graduação – FORP – USP
- Especialista em Prótese Dentária – FORP-USP –Ribeirão Preto
- ITI Scholar no departamento de Biomateriais – Universidade de Harvard- EUA
- Mestre em Prótese Dentária – FO -USP – São Paulo
- Doutor em Prótese Dentária - FOB – USP – Bauru
- Licenciado em Prótese Dentária – FATEC – São José do Rio Preto
- Professor do curso de Prótese Dentária – Centro Paula Souza
- ITI Fellow / ITI Study Club Director / ITI speaker / Revisor científico do ITI
- Coordenador do Curso de Prótese Dentária do Centro Paula Souza
- Coordenador do Curso de Especialização em Prótese sobre Implantes do Centro Paula Souza
- Professor de curso de Atualização em Implantodontia/ Prótese Sobre Implante – FUNBEO- Bauru
- Professor de curso de Especialização em Implantodontia / Prótese Sobre Implante na Faculdade de Odontologia de Bauru - USP

EQUIPO DE PROFESORES:

Prof. Dr. Eduardo Sanches Gonçalves

Prof. Dr. Adriano Lia Mondelli

Prof. Dr. Lucas do Amaral Fontanari

Prof. Alfredo Esteban Llerena Icochea

Prof. Flávio Sanches Magalhães Tunes

Prof. Fabricio Ricardo Ginez

OBJETIVO DEL POSGRADO:

El objetivo de la Especialización en Rehabilitación Oral es capacitar al clínico general a planificar de forma multidisciplinaria la rehabilitación oral de pacientes con distintas necesidades y complejidades, ejecutando el tratamiento integrado con base en los sistemas de prótesis fijas e removibles (totales y parciales), sea sobre dientes naturales o sobre implantes. Otro abordaje importante en el posgrado de Rehabilitación Oral, es la Odontología estética. Hay una creciente demanda por tratamientos estéticos por ser considerada una tendencia en la odontología moderna. Entretanto es importante que se conozca los sistemas disponibles para una indicación precisa para cada caso, priorizando, siempre que sea posible, la preservación de los tejidos naturales, su funcionalidad y estética. Será parte del proceso de aprendizaje una abordaje clínica y laboratorial, desde la planificación, todavía algunas veces auxiliado por el sistema DSD (Dental Smile Design), protocolo de fotografías, etapas clínicas e laboratoriales de las diversas esferas de prótesis aplicadas en el mercado nacional e internacional. Aunado a esto, serán realizados hands-on de las etapas de preparo, moldaje y workshop sobre DSD.

DIFERENCIAL DO CURSO:

Muchos de los ítems de la Odontología actual, además de los convencionales, necesitan ser contemplados por el curso proyectando la formación de la especialidad en el alumno y dando a este un contenido actual y dinámico como ítems que se siguen:

- 1- Planificación virtual en Rehabilitación Oral;
- 2- Como utilizar softwares y fotografías en beneficio del tratamiento estético;
- 3- Planificación y Rehabilitación con prótesis sobre implantes – sistema nacional e importado (Straumann);
- 4- Prótesis convencionales, variaciones y su uso en la clínica diaria;
- 5- Sistema CAD/CAM en los laminados cerámicos;
- 6- Laminados cerámicos potencializando el resultado estético final en casos de Rehabilitación Oral;
- 7- Confección de Prótesis Integradas en todos los estilos, rehabilitando casos complejos.

ORIENTAÇÕES GERAIS:

1 - PERIODICIDAD.

El curso será suministrado en 24 meses, siendo estos distribuidos en módulos bimensuales, con duración de cada módulo de 9 días

MODALIDAD

Presencial con clases teóricas, laboratoriales y actividades clínicas con atendimientos de pacientes

DURACIÓN

24 meses

DÍAS DE LA SEMANA

Lunes a martes de la semana siguiente 8 días

CARGA HORÁRIA

1.300 H.

2 - ESTRATÉGIA DE ENSEÑANZA

Las clases teóricas, con acción centrada en el profesor, serán dadas en los períodos estipulados en la tabla y horarios que son confeccionados con formatos clásicos y sus variaciones. Las clases serán concentradas en los temas propuestos en la teoría, abordando los principios que deben ser llevados en consideración para que pueda ser ejecutada la parte práctica (laboratorio y clínica).

El profesor utilizará diversos recursos audiovisuales para sumergir a los alumnos en la materia, y aquellos proporcionados por el Instituto Mondelli, de formas presenciales o virtuales a través de softwares específicos para tales fines.

El alumno deberá participar y aprovechar más de las clases haciendo una lectura anterior sobre el asunto a través de literaturas proporcionadas por los profesores.

Para la realización de las actividades laboratoriales, los alumnos deberán poseer el material solicitado en la lista entregada previamente en el primer día de clases.

El profesor enviará actividades para ser realizadas en casa para ser evaluadas con ponderación y nota.

Para la realización de las actividades clínicas, los alumnos pueden ser divididos en parejas, con la finalidad de la optimización de la conducta a ser realizada en el paciente, y en algunos casos y/o procedimientos trabajarán de forma individual en casos de resolución rápida proyectando la mejoría de los procesos enseñanza-aprendizaje.

ORIENTACIONES GENERALES:

Durante las actividades clínicas con atendimientos de pacientes, será obligatorio el respeto a los principios de bioseguridad generales y determinados por el Instituto Mondelli.

La utilización del chaleco/bata/mandil, gorro, máscara, lentes y guantes descartables, serán siempre obligatorios en las evaluaciones, examen clínico o tratamientos de los pacientes.

Es importante resaltar que todo el material de uso personal, como guantes, gorro, máscara, chaleco y lentes de protección, serán de absoluta responsabilidad del alumno o del grupo de alumnos si estuvieran por grupos.

Todo el instrumental y material necesario para la clínica debe estar disponible, esterilizado y auto clavado en el horario marcado de inicio de las actividades y de acuerdo con el protocolo de tiempo y posibilidad del Instituto.

La falta de algún instrumental o material necesario, el alumno deberá comunicar inmediatamente al profesor encargado de la clínica, para no perjudicar el atendimento, y finalizar en un posible cancelamiento del procedimiento en el paciente.

2.1 - Seminarios clínicos:

Los pacientes solamente serán atendidos después de la presentación y conferencia de la planificación del caso a ser ejecutado, realizada con anticipación en conjunto al coordinador en sala de clases con documento previamente escrito y firmado. El caso clínico encima relacionado debe ser fotografiado, documentado y colocado en PowerPoint o sistemas de presentación similares, así como también grabado en CD, y/o local en nube virtual, de acuerdo con los padrones elaborados y expuestos por los profesores. Una copia de este Cd debe ser entregada al profesor o compartida en la nube.

El objetivo de tal conducta es para que todos los alumnos puedan tener el conocimiento de los casos tratados durante la especialización, discutiendo las posibles alternativas existentes y ampliando así los recursos para optimización de los tratamientos y de lo aprendido.

2.2 - Seminarios:

Serán realizados varios seminarios en el transcurso de la especialización, con el objetivo de preparar al alumno para la elaboración de la monografía final, así como también, para orientarlo en relación a las últimas publicaciones de trabajos realizados, y manteniéndolo de este modo actualizado.

Estos seminarios estarán constituidos por una bibliografía básica que será buscada por el alumno, teniendo siempre la orientación de un profesor del equipo. Los temas serán escogidos por los profesores y de acuerdo con la necesidad de incorporación de temas extras en cada disciplina.

Para la presentación de estos seminarios, los alumnos pueden utilizar dos o más recursos audiovisuales, teniendo que ser solicitados e disponibles en el Instituto Mondelli.

Teniendo interés de los alumnos, los grupos de estudios pueden ser formados, bajo la estricta orientación y supervisión de los profesores del equipo, con el objetivo de la realización de trabajos para fines de una futura publicación en revistas científicas, montaje de plotters para presentación y exposición en Jornadas/Congresos, independientemente del trabajo de conclusión mínimo exigido por el Instituto Mondelli para la aprobación y egreso como especialista.

Los méritos y consideraciones finales de la presentación de trabajos y las clases en Congresos y Seminarios serán por cuenta del alumno, profesor y nombre de la institución.

NORMAS PARA LA CONFECCIÓN Y PRESENTACIÓN DE LOS SEMINARIOS:

Cada alumno recibirá un tema de trabajo para seminario cada dos(02) módulos.

Los trabajos son individuales y su presentación en la forma de clase expositiva es obligatoria; La clase debe ser elaborada en Power Point o similar, y presentada para todo el grupo en un tiempo máximo de treinta (30) minutos.

Después de finalizado el tiempo, el resto del grupo tendrá quince (15) minutos para elaborar sus respectivas preguntas y alguna consideración o complementación por la coordinación de ser necesario.

El día de la presentación del seminario será determinado en el cronograma que será entregado después de la formación de los grupos, debiendo ser respetada y obedeciendo el orden de llamada para las presentaciones.

Serán respetadas el número de presentaciones en el período determinado en el cronograma; la clase en conjunto con el trabajo escrito deben ser guardados de igual manera en CD-RW y/o vía nube, previamente a la presentación, y entregado de igual modo al coordinador con anticipación al día de la presentación del seminario sin atrasos.

3- MÉTODOS DE EVALUACIÓN

3.1 - Evaluación Teórica

Serán realizadas evaluaciones teóricas siempre al término de cada módulo de nueve días. Estas evaluaciones además de ser obligatorias, tienen la finalidad de acompañar el desenvolvimiento del grupo y conocer el nivel de aprovechamiento del mismo por los alumnos. El asunto siempre será relacionado con los módulos vistos anteriormente y de modo acumulativo.

3.2 - Evaluación Clínica

Las evaluaciones clínicas serán realizadas después de cada día de trabajo para evaluar no solo el grado de conocimiento, habilidades, destreza, sino como también organización, horario, materiales, bioseguridad, buen uso y llenado de carpetas, archivos digitales del paciente, dados por el Instituto Mondelli.

3.3 - Monografía

El alumno tendrá la obligación de presentar una Monografía al final de la especialización, que será sobre un tema escogido por el alumno o por el profesor responsable del tema (la coordinación puede indicar/sugerir los temas). Esta monografía debe ser presentada a los profesores orientadores en las fechas ya determinadas en el cronograma para que los mismos puedan acompañar y orientar las investigaciones realizadas por el alumno.

Los artículos usados para la realización de la monografía, deberán ser un número aproximado a 25 y deben ser publicados durante los últimos 10 años. Tres meses antes de la calificación, los trabajos deben estar completamente corregidos por los orientadores.

La presentación al final de la especialización es obligatoria y el alumno dispone de 30 minutos para llevarla a cabo. Después de la presentación serán sugeridas las correcciones del trabajo si fueran necesarias y entregadas en tiempo hábil para la conclusión del curso.

3.4 - Frecuencia

El alumno para ser considerado aprobado, después de obtener aprobación en la presentación de la monografía, deberá frecuentar un mínimo 75% de asistencias en el tiempo total de la especialización. Recibirán falta los alumnos que llegán a las clases después de 30 minutos del inicio de la misma. La lista de asistencia quedará plasmada en dos copias, una con el profesor responsable por el módulo y otra con el departamento de secretaría del Instituto Mondelli.

4 - MATERIALES

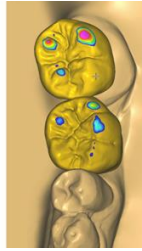
Consideraciones iniciales

Los materiales solicitados, en su gran mayoría, son los mismos utilizados por el alumno en su propio consultorio, y la exigencia de materiales específicos tiene como objetivo proteger al alumno de adquisiciones inadecuadas de materiales que después no vayan a utilizar.

Los instrumentos deben ser adquiridos con Factura fiscal y con posibilidad de poderlos cambiar, pois estarán sujetos a evaluación y aprobación de los profesores.

CONTENIDO PROGRAMÁTICO:

OCLUSIÓN



- Desarrollo de la oclusión dentaria
- Conceptos de oclusión
- Criterios de oclusión óptima
- Posiciones oclusais
- Movimientos mandibulares
- Anatomía Oclusal
- Articuladores semi-ajustables
- Análisis oclusal
- Principios para estabilizar oclusión
- Principios que rigen los movimientos mandibulares
- Determinantes de los movimientos mandibulares
- Determinantes de la morfología oclusal
- Disfunción temporo-mandibular
- Movimientos parafuncionales
- Filosofías de rehabilitación oclusal
- Oclusión en Prótesis Sobre Implantes
- Presentación y discusión de casos clínicos de rehabilitación oclusal.

PRÓTESIS TOTAL



- Consideraciones generales sobre el paciente endéntulo total
- Exame clínico / Impresión anatómica / Delimitación
- Impresión funcional / Cubeta individual / Confección del molde
- Relaciones maxilo-mandibulares / Planos de orientación / Confección de las bases de prueba
- Desgaste de Paterson
- Montaje de los modelos no articulador
- Ajuste do articulador
- Montaje en los dientes
- Escultura
- Inclusión

- Prensamiento
- Acabamiento y pulimento
- Prueba de la prótesis
- Instalación y control posterior
- Prótesis total unimaxilar
- Reembasamiento / Remontaje
- Prótesis total inmediata

PRÓTESIS PARCIAL REMOVIBLE



- Introducción al Estudio de la PPR;
- Clasificación
- Montaje en Articulador e Registro maxilo-mandibular en PPR
- Nomenclatura y demostraciones de mesas clínicas y laboratoriales.
- Confección de las bases de prueba y plano de orientación (Clase IV maxilar y Clase I mandibular)
- Delineamiento
- Montaje del modelo maxilar en ASA.
- Registro maxilo-mandibular.
- Montaje del modelo mandibular en ASA
- Biomecánica
- Delineamiento (Clase IV y Clase I)
- Preparo en PPR
- Preparo de los descansos en macro modelo de yeso y en el maniquí
- Continuación de los preparos y alteración de contorno en RC.
- Sistema de Retención
- Sistema de Conexión y Diseño de la estructura metálica
- Prácticas de Planificación en PPR
- Fases Laboratoriales en PPR
- Instalación de PPR y recomendaciones al paciente

PRÓTESIS PARCIAL FIJA



- Introducción a la Prótesis parcial fija
- Nomenclatura
- Preparos en prótesis fija
- Dientes soportes: aspectos biológicos, Prótesis metálicas e metal-free, Número de dientes soportes
- Tipos de pónicos y conectores
- Retenedores intrarradiculares
- Provisorios: confección, acabamiento y pulimiento
- Cementación de núcleos metálicos
- Impresión en PPF
- Aislamiento gengival: hilo/casquete
- Prueba y ajuste
- Cementación: sistemas resinosos actuales.

PRÓTESIS PARCIALES FIJAS METAL FREE



- Planificación para prótesis parcial fija metal free: DSD;
- Fotografía Odontológica;
- Enceramiento Diagnóstico; Mock-up;
- Principios generales de los preparos para PPF;
- Núcleos de rellenos estéticos passo a passo
- Conceptos biomecánicos aplicados a los pinos intra-radicales.
- Montagem en articulador semiajustável;
- Impresión y modelos en prótesis parciales fijas metal free;
- Técnica de duplo hilo para aislamiento de margen gengival
- Prueba clínica, ajuste y cementación en prótesis parciales fijas metal free;
- Presentación de todas las modalidades de restauraciones cerámicas metal free presentes en el mercado actualmente;
- Indicaciones y contraindicaciones de cada una de las modalidades;
- Técnica de confección de carillas Laminadas Cerámicas y Lentes de Contacto dental;
- Técnica de confección de Inlay y Onlay Cerámicas;
- Principales sistemas cerámicos ácido-sensibles y ácido-resistentes
- Adhesión micro mecánica. El paso a paso del acondicionamiento de la superficie

- Técnica de confección de P.P.Fixas Metal-Free em Disilicato Lítio y Zircónia.

PRÓTESIS SOBRE IMPLANTES



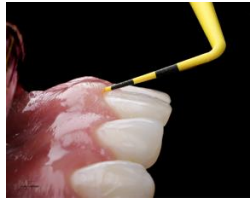
- Factores que influyen en la planificación mecánica, biológica, fisiológica y estética.
- Examen clínico de los pacientes
- Planificación reverso
- Planificación Estético quirúrgica y Protésica en Implantología
- Características de los sistemas de prótesis sobre implantes;
- Tipos de Prótesis sobre implantes;
- Overdenture;
- Protocolo de Branemark;
- Guías quirúrgicas para la colocación de los implantes
- Segunda etapa quirúrgica: reapertura
- Impresión unitaria y seriada: coppings cuadrados, cilíndricos y otras variaciones de moldaje en implantes
- Confección de los modelos de trabajo: réplicas y componentes
- Montaje de los modelos en articulador semi-ajustable
- Consideraciones clínicas de las prótesis en metalocerámicas
- Ajuste de los retenedores y verificación del área de contacto proximal
- Fijación de los retenedores y pónicos para soldaje
- Ajuste oclusal
- Instalación de provisoria
- Instalación definitiva: Prótesis sobre implantes atornillada o cementada
- Control posterior
- Presentación y discusión de casos clínicos de prótesis (con y sin encajes; metaloplásticas y/o metalocerámicas, cementadas sobre los implantes o atornilladas).
- Perfil de emergencia

ANATOMIA DEL SISTEMA ESTOMATOGNÁTICO



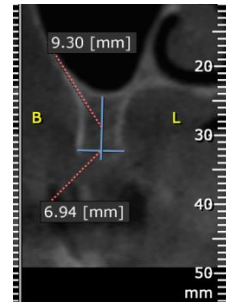
- Esqueleto cefálico. Estudio individual y en conjunto de los elementos con visión a la implantología
- Base del craneo.
- Elementos óseos y su crecimiento
- Estudio funcional de la musculatura facial, bucal, relación con el movimiento dentario inducido
- Estudio funcional de la Articulación temporomandibular
- Aparato masticador

PERIODONCIA



- Anatomía periodontal
- Anestesiología;
- Provisionalización y acondicionamiento gingival
- Injertos mucogingivales;
- Cirugía de colgajos;
- Injerto Libre;
- Injerto de conjuntivo;

RADIOLOGIA ODONTOLÓGICA



- Examen radiográfico en Prótesis dentarias,
- Evaluaciones tomográficas y de resonancias
- Fracturas dentárias
- Lesiones endodónticas
- Lesiones endo-péριο
- Evaluación ósea y dentária

MATERIAIS DENTÁRIOS



- Introducción a la ciencia de los materiales
- Propiedad de los materiales
- Yesos Odontológicos
- Materiales de impresión anelásticosElastómeros
- Alginato
- Proceso de fundición

- Ceras Odontológicas
- Revestimiento Odontológico
- Ligas Metálicas
- Agentes cementantes temporarios
- Agentes cementantes definitivos y convencionales
- Agentes de cementación resinosos
- Agentes clareadores
- Materiales Protectores del Complejo dentina/pulpa
- Fotoactivación y unidades fotoactivadoras Adhesivos Dentinarios / Resina compuesta
- Cerámicas odontológicas
- Resina compuesta laboratorial
- Implantes odontológicos

ESCULTURA DENTAL



- Introducción a la anatomía y morfología dental
- Escultura de los elementos dentarios permanentes laboratoriales
- Transferencias de las características del encerado a la realidad clínica

EMERGENCIAS MÉDICAS EN ODONTOLOGIA



- Introducción a las emergencias médicas.
- Emergencias médicas más prevalentes en los consultorios odontológicos.
- El papel del dentista frente a las emergencias.
- Anamnesis y evaluación de los signos vitales.
- Control de la ansiedad.
- Soporte de vida
- Alteración o pérdida de la consciencia.

- Dificultad respiratoria.
- Dolor en el pecho. Arritmias cardíacas.
- Crisis hipertensiva arterial.
- Reacciones alérgicas.
- Administración de inyectables.
- Equipamiento de emergencia.

PATOLOGIA BUCAL

- Enfermedades más comunes de la mucosa bucal: Aftas – Herpessimples – Lesiones generales, asociadas al uso de prótesis: (hiperplasias, granuloma piogénico e candidiasis) – Leucoplasia e Cáncer bucal – Lengua geográfica e Fisurada – otras.
- Anomalías dentarias
- Alteraciones óseas de los maxilares de interés protésico: Biopatología ósea osteitis y periostitis – displasia fibrosa – cementomas – otros tumores odontogénicos – tórus
- Enfermedad de Paget.
- Patología ATM y DTMs
- Enfermedades infectocontagiosa de mayor interés para el cirujano dentista

ÉTICA E LEGISLACIÓN ODONTOLÓGICA

- Principios Fundamentales
- Prohibiciones preliminares del ejercicio profesional.
- Relacionamiento con el paciente
- Secreto Profesional
- Relacionamiento con los Colegas

- Divulgación y Propaganda
- Salud Pública
- Economía Profesional

METODOLOGIA DEL TRABAJO CIENTÍFICO

- Metodología de la Investigación: Investigación Científica y Bibliográfica
- Conocimiento Científico
- Investigación Científica
- Tipos de Búsqueda
- Estructuras de Proyectos de Investigación
- Organización y Difusión del Conocimiento Científico
- Recolección de datos
- Métodos Tradicionales, búsqueda On Line
- Normas de Documentación: Libros, Periódicos, Tesis e Otros
- Estructuración de Trabajos Científicos, Papers e Monografías Divulgación, Nota Previa, Artículos
- Área de Dominio: Cognitivo, Afectivo, Psicomotor
- Definición de Objetivos Operativos
- Evaluación, Técnicas Didácticas

BIOÉTICA

- História de la Bioética
- Princípios da Beneficência y Autonomia
- Princípio de la Tolerancia
- Bioética y Salud Pública
- Princípio de la Equidad
- Bioética y Derechos Humanos
- Resoluciones 196/96 e 251/97 del CNSE
- Experimentación con Animales
- Investigación Odontológica con Seres Humanos
- Término de Consentimiento Libre y Esclarecido (TCLE)
- Desigualdad e Inequidad en la asistencia Odontológica y en la Distribución de la Enfermedad
- Conflictos éticos derivados del uso de nuevas tecnologías

REFERENCIAS BIBLIOGRÁFICAS:

- 01** -TURANO, J.C.; TURANO, L.M.- Fundamentos de Prótese Total -4º ed. Quintessence Books, Rio de Janeiro, 1998.
- 02** -TURANO, J.C.; TURANO, L.M.- Fundamentos de Prótese Total - Quintessence Editora, 1993.
- 03** -CERVERA, H.N. Prótese total imediata. Pancast Editora, São Paulo, 1987.
- 04** -JANSON, W.A. et al. - Manual de dentaduras completas. Faculdade de Odontologia de Bauru-USP., 1976.
- 05** -WILSON, B.M; BONFANTE, G. Fundamentos de estética em odontologia. Livraria Santos Editora, São Paulo, 1994.
- 06** -BONACHELA, W.C.; TELLES, D.M. Planejamento em Reabilitação Oral com Prótese Parcial Removível. Livraria e Editora Santos, 1998.
- 07** -BONACHELA, W.C.; ROSSETI, P.H.O.; FREITAS, Odontologia Integrada – Atualização Multidisciplinar para o Clínico e o Especialista. In Reabilitação oral com emprego de próteses parciais removíveis de precisão. Editora Pedro Primeiro Ltda, 1999.
- 08** -BONACHELA, W.C.; ROSSETI, P.H.O. Overdentures das raízes aos Implantes osseointegrados: Planejamento, tendências e inovações. Livraria Editores Santos, 1ª ed. 2002.
- 09** -DE FIORI, S.R. Atlas de prótese parcial removível. Panamed Editorial Ltda., 1983.
- 10** -TODESCAN, R. Atlas de Prótese Parcial Removível. Editora Santos, 1997.
- 11** -ZANETTI, A.L.; LAGANA, D.C. Planejamento: Prótese parcial removível. Ed. Sarvier, 1988.
- 12** -OKESON, J.P. Bell's orofacial pains. 5ed. Chicago, quintessence, 1994.
- 13** -SHAFER, W.G.; HINE, M.K.; LEVY, B.M. Tratado de patologia bucal. 4ed. Rio de Janeiro, Interamericana, 1985.
- 14** -CASATI ALVARES, L.; TAVANO, O. Curso de radiologia e odontologia. 4ed. São Paulo, Ed. Santos, 2000. (2ª tiragem).
- 15** -MARTIGNONI M., SCHONENBERGER A., Precisão em Prótese Fixa Aspectos Clínicos e

Laboratoriais. Quintessence Editora Ltda.

16- MEZZOMO E., SUZUKI R., Reabilitação Oral Contemporânea, 1ª Ed., Livraria Editora Santos. - 2006

17- MCNEILL C., Ciência e Prática da Oclusão, Quintessence Editora Ltda.

18- MISCH C., Prótese sobre implantes, Livraria Editora Santos. **19-** MONDELLI, J.M Estética e Cosmética em clínica integrada restauradora, Editora Santos, 1ª Edição 2008

20- TOUATI B., MIARA P., NATHANSON D., Odontologia Estética e Restaurações Cerâmicas, Livraria Editora Santos, 2000.

21- Kina S. Invisível: Restaurações Estéticas Cerâmicas. Maringá: Dental Press, 2007;

22- Henriques SEF. Reabilitação Oral – Filosofia, Planejamento e Oclusão. São Paulo: Livraria Editora Santos, 2003;

23- Mezzomo E. Reabilitação oral contemporânea. São Paulo: Santos, 2006; Shillingburg Jr HT, Hobo S, Whitsett LD, Jacobi R, Brackett SE. Fundamentos de Prótese Fixa. 4ed. São Paulo: Quintessence, 2007;

24- Kliemann C, Oliveira W. Manual de Prótese Parcial Removível. 2ed. São Paulo: Livraria Editora Santos, 2006; **25-** Rezende AC. Atlas de Prótese. Sistema de Encaixe. São Paulo: Artes Médicas, 2003;

26- Todescan R, Silva EEB, Silva OJ. Atlas de Prótese Parcial Removível. São Paulo Livraria;

27- Dawson, PE. Oclusão Funcional – Da ATM ao desenho do sorriso. São Paulo: Livraria Editora Santos, 2008;

28- Telles D. Prótese Total convencional e sobre implantes. São Paulo Editora Santos, 2009; Diagnóstico por Imagem da Face. Cavalcante, MGP. Ed. Santos. 1ª edição 2008. 392 p.



Instituto Mondelli
de Odontología



tutor.tv

VALORES

MATRÍCULA DE INSCRIPCIÓN:

US\$ 350

12 CUOTAS DE:

US\$ 1.640

PAGOS EN CADA MÓDULO A CADA 2 MESES

VALOR CON DESCUENTO

PARA PAGOS EN EFECTIVO

Y ANTICIPADOS



Instituto Monde
de Odontología



tutor.tv



Instituto Mondelli
de Odontologia



tutor.tv

 +55 14 99887 3454

  /instituto.mondelli



www.imondelli.com
contato@imondelli.com



VALIDADO POR



Secretaría de
Educación Superior,
Ciencia, Tecnología e Innovación

